

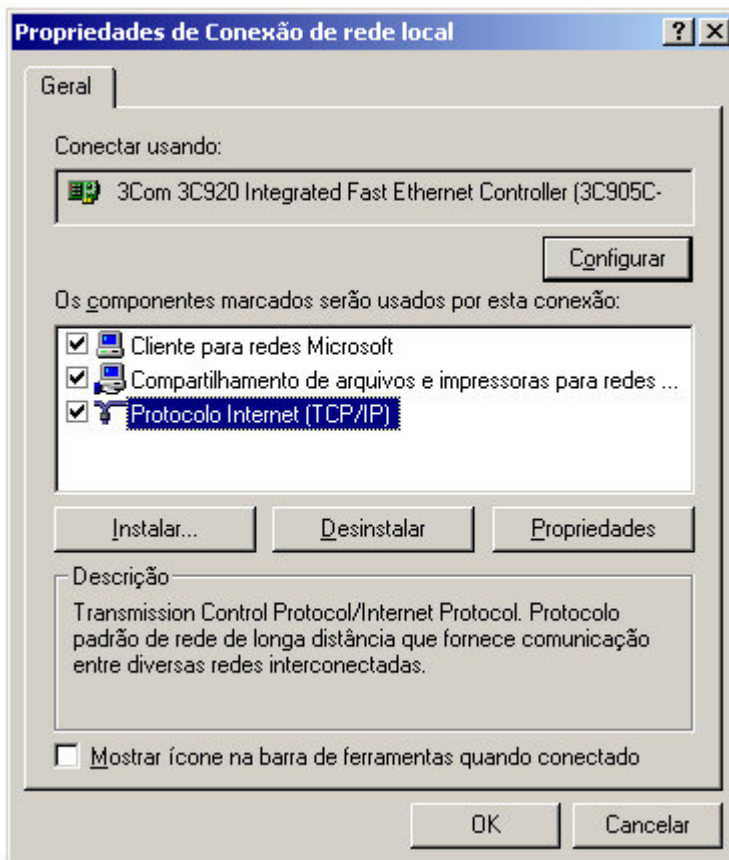
Manual do ATA DVG 1402S

Configurando o computador para acessar as configurações do equipamento:
Você deverá deixar o seu computador conectado na porta LAN do seu DLink e o mesmo deverá oferecer o IP automaticamente.

Para realizar a configuração para que o computador ofereça o IP automaticamente, siga os passos abaixo:

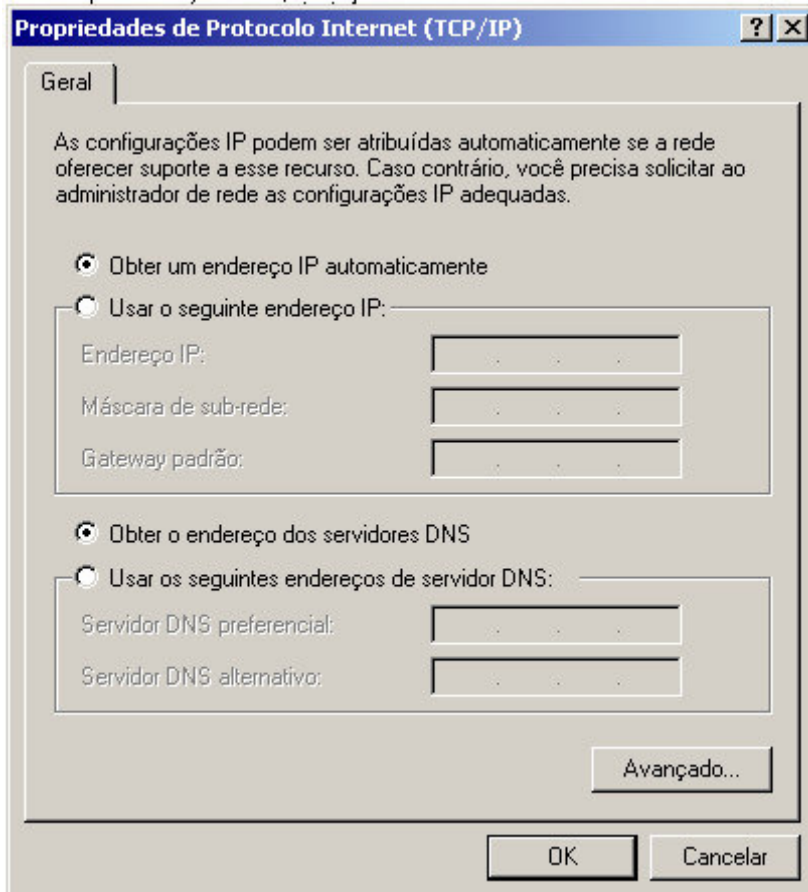
- Clique em Iniciar -> Configurações -> Painel de Controle;
- Abra a pasta Conexões dial-up e de rede;
- Clique com o segundo botão do mouse (geralmente o da direita) em Conexão de rede local e logo após clique com o primeiro botão (geralmente o da esquerda) em propriedades;

Aparecerá a seguinte tela:



Clique em cima de Protocolo Internet (TCP/IP) e logo após em Propriedades e sinalize as opções Obter um endereço IP automaticamente e Obter o endereço dos servidores DNS, conforme a figura abaixo:

Para



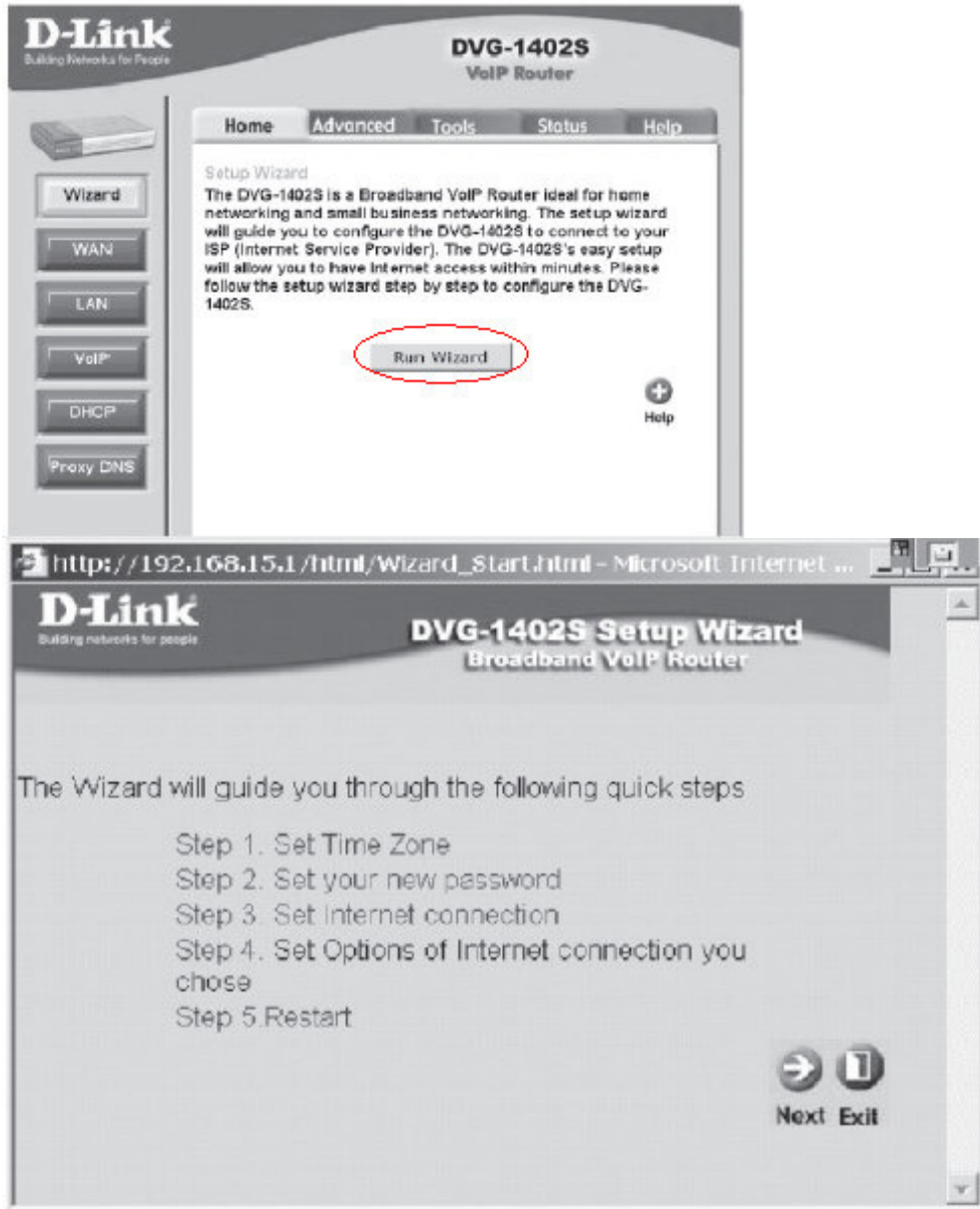
Para acessar o ATA, deve-se conectar um computador na porta LAN do ATA e acesse o endereço 192.168.15.1 através do Internet Explorer.



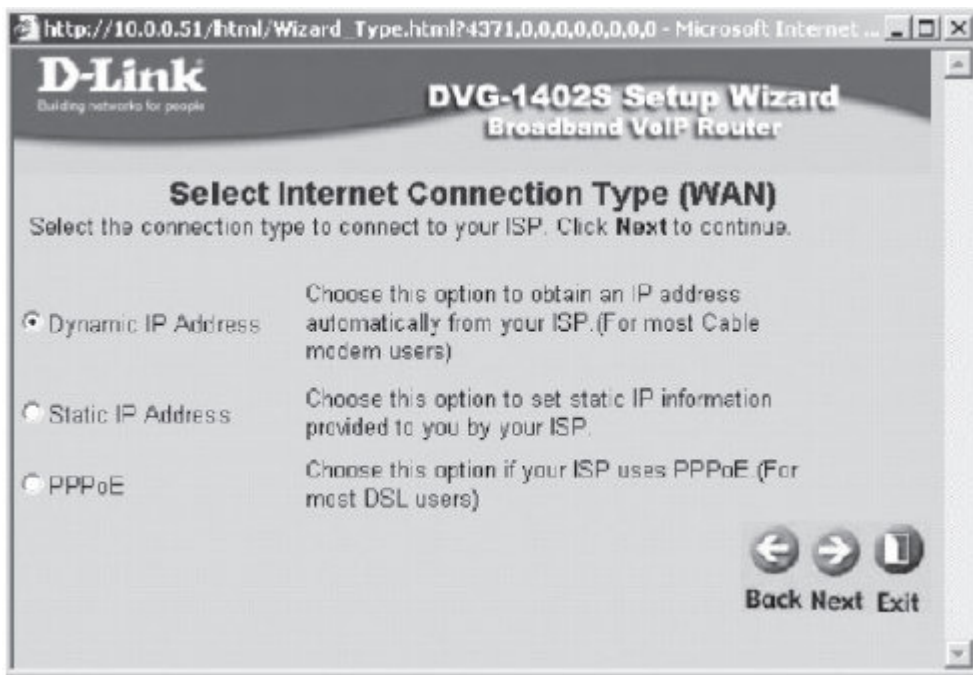
Para acessar o VOIP ROUTER, você precisará do **Nome do usuário** e **Senha**, que são respectivamente **admin** e **admin**.

Para configurar os padrões de rede (internet), Clique em Run Wizard (localizado em Wizard)

Clique em



Clique em NEXT;



Nesta área, você poderá escolher a forma de conexão para que o ATA receba o sinal de internet corretamente. Após escolher a opção, basta configurar e seguir os passos.

Clicando em VoIP e logo após em Server Configuration, segue as configurações através da tela:

Home **Advanced** **Tools** **Status** **Help**

Wizard **WAN** **LAN** **VoIP** **DHCP** **Proxy DNS**

SIP Server

Server FQDN

IP Address . . .

Domain Name

Port

Secondary Server FQDN

Secondary IP Address . . .

Secondary Domain Name

Secondary Port

Outbound Proxy State

Outbound Proxy Sever FQDN

Outbound Proxy IP Address . . .

Outbound Proxy Domain Name

Outbound Proxy Port

Use DNS-SRV Disabled Enabled

DNS-SRV Query Domain

Service Domain

URL Format

User Parameter Phone

Caller ID Delivery

Display CID

Timer T2 sec

Initial Unregister

Register Expiration sec

Session Expires sec

Min-SE sec

Session Expires Refresher

Codec Priority & Packet Interval

G.711a-law	<input type="text" value="2nd"/>	<input type="text" value="20"/> ms
G.711u-law	<input type="text" value="3rd"/>	<input type="text" value="20"/> ms
G.729a	<input type="text" value="1st"/>	<input type="text" value="20"/> ms
G.726	<input type="text" value="no-use"/>	<input type="text" value="20"/> ms

Após inserir, clique em Apply e logo após em OK.



Clique em VoIP e logo após User Agent. Segue a tela:



The screenshot shows the nixvoip web interface. On the left is a sidebar with a device icon and buttons for Wizard, WAN, LAN, VoIP (highlighted in yellow), DHCP, and Proxy DNS. The main area has tabs for Home, Advanced, Tools, Status, and Help. The 'User Agent' configuration page is active, showing the following fields:

Same Phone Number	Disabled
Index	1
Phone Number	Seu_nome_de_usuario
Display Name	Qualquer_nome
User Agent Port	5060
Authentication Username	
Password	Sua_Senha
Retype Password	Sua_Senha

At the bottom of the form are four buttons: Back (left arrow), Apply (checkmark), Cancel (X), and Help (plus sign).

Após inserir, clique em Apply e logo após em OK.
Realizado os passos acima, por gentileza, realizar um reboot no ATA para autenticar (TOOLS => Reboot => Reboot).